

PRACTICA 1. Configurando eSafe para autenticar sesiones (Por HxC Mods-Adm)

Para aquellos sistemas con *Windows NT, 2000 ó XP* que tengan configurados los permisos *NTFS*, la herramienta *eSafe* de control y administración de usuarios no representa ninguna ventaja añadida a ello, por el contrario, para usuarios *W9x ó ME*, supone un verdadero control de acceso y derechos sobre discos, carpetas, etc.

eSafe comprobará las reglas definidas para cada usuario y si el mismo no tiene permiso para realizar alguna operación o acceso a un archivo, *eSafe* le bloqueará ese acceso.

Es importante advertir que para que *eSafe* pueda realizar correctamente su función debe ser activado el administrador de usuarios de Windows y los usuarios deben ser definidos mediante el mismo, por ello esta aplicación es innecesaria con sistemas *NT, XP ó W2K* puesto que esos Sistemas Operativos ya implementan estas funciones.

El Funcionamiento de *eSafe* es muy sencillo, no voy a explicar detenidamente cómo funciona el programa, sin embargo si voy a definir los pasos fundamentales para la configuración adecuada de *eSafe* y la definición de usuarios y reglas:

Una vez instalado *eSafe*:

- Activar la clave** (contraseña para ejecutar eSafe en usos posteriores), para ello selecciona en el **Botón de Administración** (parte izquierda), la ficha **Clave** (parte derecha) y asigna una clave. **Verifica la casilla Activar Clave**.



- b) En la **Ficha de Configurar Informe** verifica las casillas adecuadas al tipo de informe que desea obtener de los usuarios, eventos, virus, etc., te recomiendo que verifiques las tres primeras y la casilla de opción de informe breve, el informe completo es demasiado completo y extenso. Para que **eSafe** no agote la capacidad del disco duro, asigna un tamaño en Limitar el tamaño del informe a: xxxx KB, de manera que las entradas más antiguas se sustituyen por las últimas a medida que se agota el espacio asignado



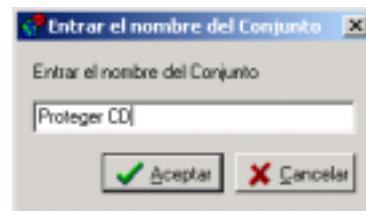
- c) En el **Botón de Protección de Recursos**, seleccione el/los recursos a proteger y las actividades permitidas, en el ejemplo se desactiva el uso de CD-ROM



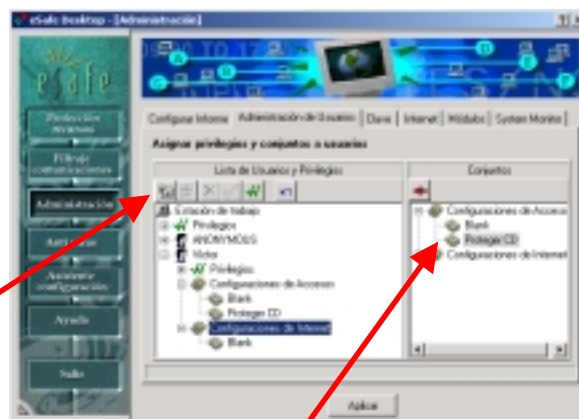
- d) Cambia a la **ficha Como Reaccionar**, y define cómo debe comportarse **eSafe** en cada caso, debes definir cada caso o si se desea bloquear el acceso silenciosamente, al usuario no le aparecerá ningún mensaje pero no podrá acceder al dispositivo.



- e) Ahora que ya tenemos el conjunto de reglas establecido, pulsa en **Salvar Como** y escribe un nombre a esa regla, *Ej.: Proteger CD*



- f) Dar de Alta y asignar un Usuario, para ello vuelve al menú de **Administración**, **ficha Administración de usuarios**, **Añadir Usuario** y escribe el nombre del nuevo usuario, *Ej.: Víctor*



Añadir Usuario

Al iniciar eSafe se añadió el usuario Anónimo, y es todo usuario que inicie una sesión y no esté incluido o registrado con el usuario eSafe, observa detenidamente los permisos y reglas que afectan al usuario anónimo, puesto que afectarán a todos los usuarios que no tengan reglas explícitas.

Por último añade la regla o reglas del usuario creado y pulsa Aplicar.

Existen muchas opciones dentro de Privilegios, realmente son sencillas de configurar y no precisan más explicaciones, son interesantes y deben tenerse en cuenta los

